

SHARP

РУКОВОДСТВО ПОЛЬЗОВАТЕЛЯ

Беспроводной
вертикальный
пылесос
EC-SB72R-S

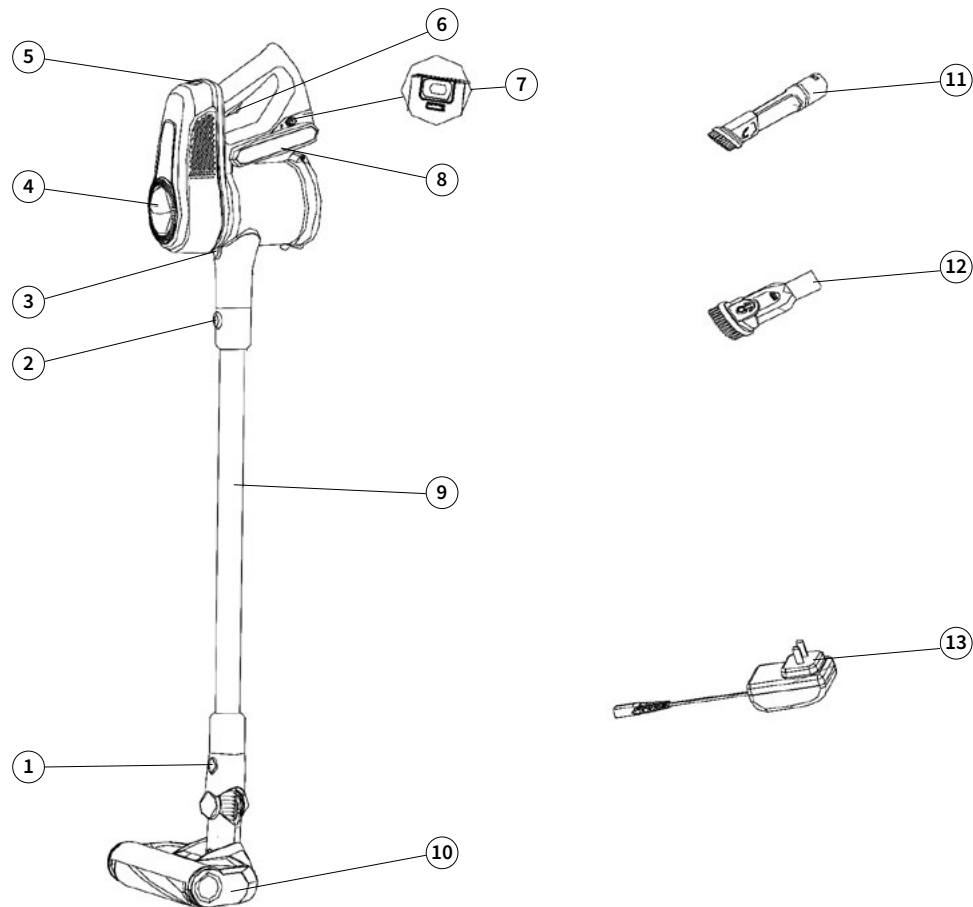


Важные указания по безопасности	3
Общее описание	4
Сборка пылесоса	5
Эксплуатация устройства	7
Очистка деталей	10
Поиск и устранение неисправностей	12
Схема соединений	13
Токсичные материалы и их содержание в изделии	14
Транспортировка, хранение, реализация и утилизация	15
Технические характеристики и комплектация	15
Информация о сертификации продукции	16

ПРЕДУПРЕЖДЕНИЕ — чтобы снизить риск пожара, поражения электротоком или травмы:

1. Перед подключением прибора убедитесь, что указанное на нем номинальное напряжение соответствует напряжению местной электросети.
2. Не оставляйте пылесос подключенным к электросети. Если он не используется или перед обслуживанием / уходом отключите его от розетки.
3. Чтобы снизить риск поражения электротоком, не используйте пылесос на улице или на мокрой поверхности.
4. Не позволяйте использовать пылесос в качестве игрушки.
5. Данный прибор не предназначен для использования лицами (включая детей) с ограниченными возможностями сенсорной системы или ограниченными умственными или физическими способностями, а также лицами с недостаточным опытом и знаниями, кроме как под контролем и руководством лиц, ответственных за их безопасность.
6. Используйте пылесос только в соответствии с этим руководством. Применяйте только рекомендованные изготовителем насадки.
7. Пылесос предназначен только для бытовых целей. Не используйте его для коммерческих или других целей.
8. Не используйте пылесос с поврежденным шнуром или вилкой. В случае повреждения сетевого шнура его необходимо заменить. Чтобы обеспечить безопасную эксплуатацию прибора, заменяйте шнур только в авторизованном сервисном центре SHARP.
9. Если пылесос не работает должным образом, его уронили, повредили, оставили на улице или уронили в воду, отнесите его в авторизованный сервисный центр SHARP.
10. Не тяните за шнур и не переносите за шнур пылесос, не используйте шнур в качестве ручки, не зажимайте шнур дверью и не тяните шнур вокруг острых краев или углов. Не наматывайте шнур вокруг пылесоса. Не располагайте шнур вблизи нагретых поверхностей.
11. Не отключайте пылесос от сети, потянув за шнур. Чтобы отключить от розетки, беритесь за вилку, а не за шнур.
12. Пылесос можно использовать только вместе со штатной аккумуляторной батареей (модель T-DC38L), идущей в комплекте с пылесосом. Зарядка батареи может проводиться только с помощью блока питания ZD12D250060EU, идущим в комплекте с батареей.
13. Не прикасайтесь к вилке или к пылесосу мокрыми руками.
14. Не кладите никаких предметов в отверстия. Не используйте пылесос с заблокированными отверстиями. Не допускайте попадания в отверстия пыли, пуха, волос и всего, что может уменьшить поток воздуха.
15. Следите, чтобы волосы, свободная одежда, пальцы и все части тела находились подальше от отверстий и движущихся деталей.
16. Не направляйте и не прикладывайте шланг, трубку или насадки, подсоединенные к включенному пылесосу, к глазам, ушам или ко рту.
17. Перед отключением от сети отключите все элементы управления.
18. Будьте особенно осторожны при уборке на лестнице.
19. Не используйте пылесос для сбора легковоспламеняющихся или горючих жидкостей, таких как бензин, и не используйте его в местах, где они могут присутствовать.
20. Перед присоединением шланга отключите пылесос от сети.
21. Не собирайте пылесосом ничего, что горит или дымит, например, сигареты, спички или горячий пепел.
22. Не используйте пылесос для всасывания цемента, гипсового порошка, штукатурки и подобных мелких частиц, а также игрушек, бумажного наполнителя и других крупных предметов, которые могут вызвать засорение пылесоса, перегорание двигателя и другие неисправности.
23. Не используйте пылесос рядом с источником огня и в других местах с высокой температурой.
24. При использовании пылесоса обратите внимание на установку Нера-фильтра и вращающейся щетки.
25. При использовании пылесоса, следите, чтобы всасывающий патрубок не был забит и вращающаяся щетка не была заблокирована. В противном случае двигатель может выйти из строя.
26. Не выливайте и не брызгайте воду или другую жидкость на пылесос, чтобы избежать короткого замыкания и сгорания машины.
27. Перед тем, как использовать новую батарею или использовать ее впервые после длительного хранения, полностью зарядите батарею.
28. Если пылесос хранится и не используется в течение длительного времени, то перед использованием убедитесь, что аккумуляторная батарея полностью заряжена. Аккумулятор следует заряжать и разряжать не реже одного раза в три месяца.
29. Когда пылесос необходимо почистить или отремонтировать после полной зарядки, отключите вилку от сети.
30. Для очистки Нера фильтра снимите и промойте его водой; перед использованием Нера фильтр должен быть высушен. Не используйте влажный Нера фильтр, иначе пылесос может сгореть из-за короткого замыкания. Для чистки пылесоса используйте сухую ткань.
31. Не используйте и не храните пылесос в неблагоприятных условиях, таких как экстремальные температуры. Используйте пылесос при температуре 5 – 40 °C. Храните его в прохладном и сухом месте. Следует избегать длительного воздействия солнечного света.

ОБЩЕЕ ОПИСАНИЕ



- | | |
|--|---------------------------------|
| 1. Кнопка разблокировки щетки | 8. Аккумуляторная батарея |
| 2. Кнопка разблокировки металлической трубки | 9. Удлинительная трубка |
| 3. Кнопка разблокировки пылесборника | 10. Электрическая половая щетка |
| 4. Кнопка управления блоком Нера | 11. Щелевая насадка |
| 5. Переключатель скорости | 12. Диванная щетка |
| 6. Кнопка включения | 13. Блок питания |
| 7. Кнопка отсоединения блока батарей | |

СБОРКА ПЫЛЕСОСА

УСТАНОВКА ЭЛЕКТРИЧЕСКОЙ ПОЛОВОЙ ЩЕТКИ И УДЛИНИТЕЛЬНОЙ ТРУБКИ

- При соединении половой щетки и удлинительной трубки держите левой рукой электрическую половую щетку в направлении, показанном на рисунке, затем правой рукой вертикально вставьте монтажное отверстие в нижней части удлинительной трубки в разъем половой щетки до щелчка. Это означает, что установка завершена.

Примечание: при сборке необходимо удерживать направление рукоятки в соответствии с направлением щетки и совместить проводящий штырь и гнездо.

- Если во время упаковки, хранения или очистки пылесоса необходимо снять электрическую половую щетку, нажмите кнопку разблокировки половой щетки в соответствии с иллюстрацией, потяните электрическую половую щетку в направлении, показанном на иллюстрации, и снимите ее с монтажного отверстия.

УСТАНОВКА АККУМУЛЯТОРНОЙ БАТАРЕИ НА ПОРТАТИВНОМ ПЫЛЕСОСЕ



Важно! Использовать пылесос только с аккумуляторной батареей модели T-DC38L, идущей в комплекте.

- Установка аккумуляторной батареи: крепко удерживайте портативный пылесос одной рукой, другой рукой направьте батарею в направляющий паз на корпусе и сдвиньте крышку батареи в направлении стрелки в соответствии с иллюстрацией. После установки на место нижняя крышка батареи не должна шататься при попытке ее снятия. Это означает, что аккумуляторная батарея установлена.



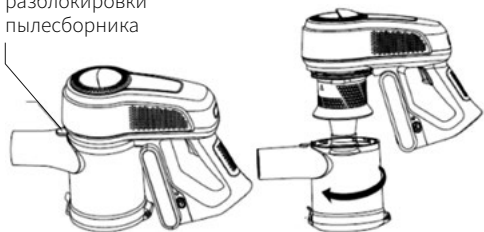
Кнопка разблокировки половой щетки

Сборка проводящего разъема

СБОРКА ПЫЛЕСОСА

УСТАНОВКА ПЫЛЕСБОРНИКА НА ПОРТАТИВНОМ ПЫЛЕСОСЕ

Кнопка разблокировки пылесборника



Кнопка разблокировки пылесборника

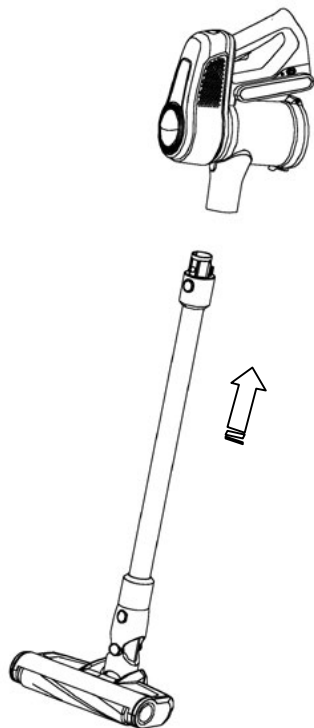


— При установке пылесборника, держа пылесос за рукоятку, совместите ограничительный паз пылесборника с ограничительным зацепом пылесборника в соответствии с иллюстрацией, затем поверните пылесборник против часовой стрелки в ручку до щелчка. Это означает, что установка завершена.

— Если необходимо снять пылесборник для очистки, возьмитесь левой рукой за рукоятку пылесоса, правой рукой за рукоятку пылесборника, большим пальцем нажмите кнопку разблокировки пылесборника, поверните его по часовой стрелке до упора и снимите вниз.

УСТАНОВКА ЭЛЕКТРИЧЕСКОЙ ПОЛОВОЙ ЩЕТКИ И УДЛИНИТЕЛЬНОЙ ТРУБКИ НА ПОРТАТИВНЫЙ ПЫЛЕСОС

- Вначале установите электрическую половую щетку и удлинительную трубку (см. инструкцию выше)
- Установка электрической половой щетки и удлинительной трубки на портативный пылесос: в соответствии с показанной на иллюстрации стрелкой, совместите проводящий разъем удлинительной трубки с проводящим гнездом всасывающего отверстия и слегка толкните вверх до щелчка.



ЭКСПЛУАТАЦИЯ УСТРОЙСТВА

РАБОТА С ПОРТАТИВНЫМ ПЫЛЕСОСОМ



- Запуском и остановкой пылесоса можно управлять с помощью переключателя на крышке рукоятки. Нажмите переключатель на крышке рукоятки. Загорится индикатор работы на батарейном блоке. При этом пылесос находится на низкой передаче. С помощью кнопки управления скоростью можно переключаться на высокую или низкую передачу. После запуска снова нажмите кнопку управления скоростью, чтобы перейти на высокую передачу. Следующее нажатие переключает пылесос на низкую передачу. В конце работы нажатием переключателя полностью выключите пылесос.

РАБОТА С ЭЛЕКТРИЧЕСКОЙ ПОЛОВОЙ ЩЕТКОЙ

- Используйте электрическую половую щетку на короткошерстом ковре, твердом полу или половой плитке.



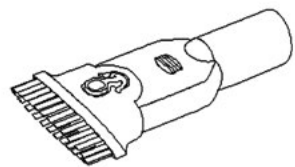
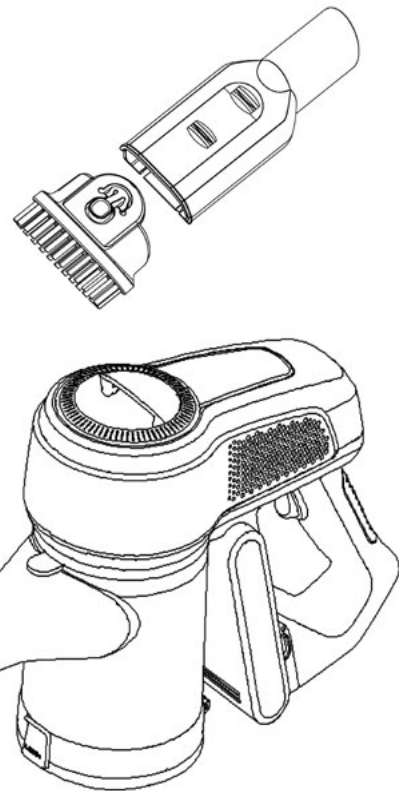
Внимание: блокировочная защита роликовой щетки! Это функция, предназначенная для обеспечения безопасности людей и защиты электродвигателя половой щетки при следующих обстоятельствах: если во время работы электрической половой щетки на нее наматывается слишком много посторонних объектов или волокон, а также если к роликовой щеточной камере прикасаются руки. В результате роликовая щетка перестает нормально вращаться, а затем отключается.

ЭКСПЛУАТАЦИЯ УСТРОЙСТВА

РАБОТА С АКСЕССУАРАМИ

Для удобства использования этот продукт оснащен специальными принадлежностями. При использовании только портативного пылесоса можно подключить принадлежности напрямую, если это необходимо, или через удлинительную трубку.

- Подключение щетки две-в-одной: вставьте щетку в гнездо адаптера в направлении, показанном на иллюстрации, до щелчка.
- Соединение портативного пылесоса и щетки две-в-одной: в соответствии с иллюстрацией направьте квадратный порт адаптера щетки две-в-одной на впускное воздушное отверстие пылесборника, затем вставьте до упора в направлении, показанном на иллюстрации.



Способ подключения щелевой щётки тот же.



Щелевая щетка

ЭКСПЛУАТАЦИЯ УСТРОЙСТВА

ПРИМЕНЕНИЕ ПРИНАДЛЕЖНОСТЕЙ

Диванная щетка: применяется для очистки от пыли любого стенового шкафа, подоконника, дивана и столешниц.

Щелевая щетка: применяется для очистки от пыли любых щелей, глухих пространств дверей и окон и других узких зазоров.



Диванная щетка



Щелевая щетка

ЗАРЯДКА ПЫЛЕСОСА

Важно! Для зарядки аккумуляторной батареи можно использовать только блок питания ZD12D250060EU

- Если мощность пылесоса недостаточна, необходимо зарядить пылесос. Когда напряжение слишком низкое, чтобы защитить батарею, пылесос запускает функцию автоматической защиты в виде отключения питания; в этот момент нужно зарядить пылесос. Аккумуляторную батарею можно вынуть и зарядить отдельно с помощью блока питания; её также можно заряжать, когда она установлена в пылесосе, пылесос размещён на базе, а вилка блока питания вставлена в розетку переменного тока. В этот момент индикатор на батарейном блоке светится красным. Это означает, что пылесос заряжается.

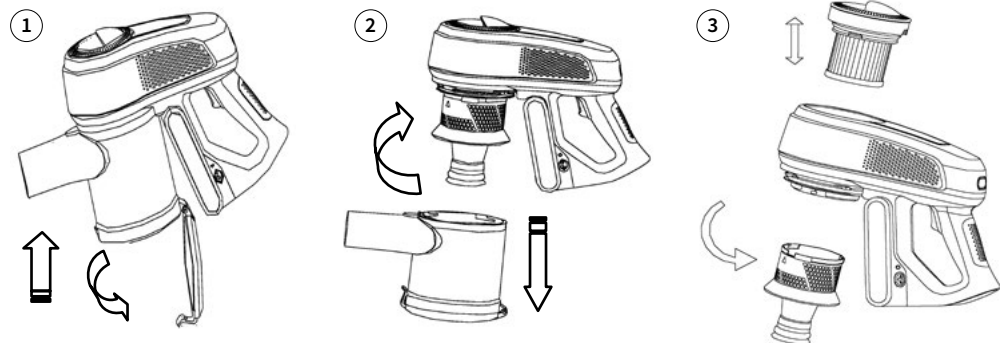
- Время зарядки пылесоса составляет около 5 часов. Когда цвет индикатора зарядного устройства меняется с красного на зеленый, это означает, что аккумулятор пылесоса полностью заряжен. В этот момент зарядное устройство приступает к подзарядке, и можно продолжать зарядку в течение 0,5-1 часа, при этом эффект зарядки будет лучше.
- После зарядки отсоедините вилку зарядного устройства от розетки переменного тока и прекратите зарядку.

Примечание: Если шнур питания поврежден, он должен быть заменен производителем, его отделом обслуживания или аналогичным специалистом во избежание опасности.

ОЧИСТКА ДЕТАЛЕЙ

Пылесборник рекомендуется очищать каждый раз после использования пылесоса. Когда Нера-фильтр заблокирован из-за чрезмерного количества пыли, его необходимо почистить или помыть. После долгого использования электрической роликовой щетки на нее могут наматываться волосы и длинные нитки. Такие материалы необходимо вовремя удалять, чтобы пылесос мог работать более эффективно.

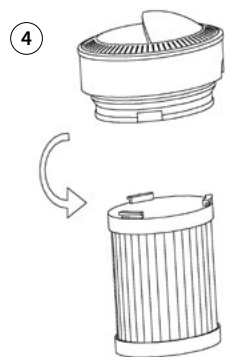
ОЧИСТКА ПЫЛЕСБОРНИКА И СИСТЕМЫ ФИЛЬТРАЦИИ



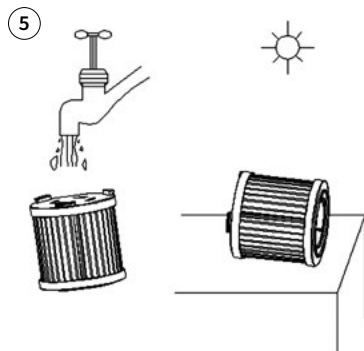
1 Потяните крышку пылесборника вниз, чтобы удалить из него пыль.

2 Чтобы отделить блок пылесборника от корпуса для дальнейшей очистки, нажмите кнопку освобождения пылесборника и поверните блок пылесборника в направлении, показанном на иллюстрации.

3 Поверните блок Нера фильтра в направлении, показанном на иллюстрации, чтобы снять его, открутите циклонный блок для чистки и мойки.



4 Поверните блок Нера фильтра в направлении, показанном на иллюстрации, чтобы отделить верхнюю крышку и воздухозаборник, после этого Нера фильтр легче очистить или промыть.



5 Тщательно промойте фильтр под проточной водой и высушите его.

После очистки, стирки и сушки соберите блок в порядке, обратном разборке, и используйте его снова.

ОЧИСТКА ДЕТАЛЕЙ

ОЧИСТКА ЭЛЕКТРИЧЕСКОЙ РОЛИКОВОЙ ЩЕТКИ




1 Поверните кнопку разблокировки роликовой щетки пальцем в направлении стрелки и снимите крышку со стороны роликовой щетки.

2 Извлеките один конец валика из щели в направлении, показанном на иллюстрации, затем очистите его.

После очистки или замены установите его в порядке, обратном разборке.

ЗАЩИТА ОКРУЖАЮЩЕЙ СРЕДЫ

СООТВЕТСТВИЕ ДИРЕКТИВЕ ЕС 200/96/ЕС

 После окончания срока службы не выбрасывайте прибор вместе с бытовыми отходами. Передайте его в специализированный пункт для дальнейшей утилизации. Отдельная утилизация бытового прибора позволяет избежать возможных негативных последствий для окружающей среды и здоровья, возникающих в результате неправильной утилизации, и позволяет восстановить составляющие материалы для получения значительной экономии энергии и ресурсов. В качестве напоминания о необходимости отдельной утилизации, продукт помечен перечеркнутой колесной корзиной для мусора.

ГАРАНТИЯ И ОБСЛУЖИВАНИЕ

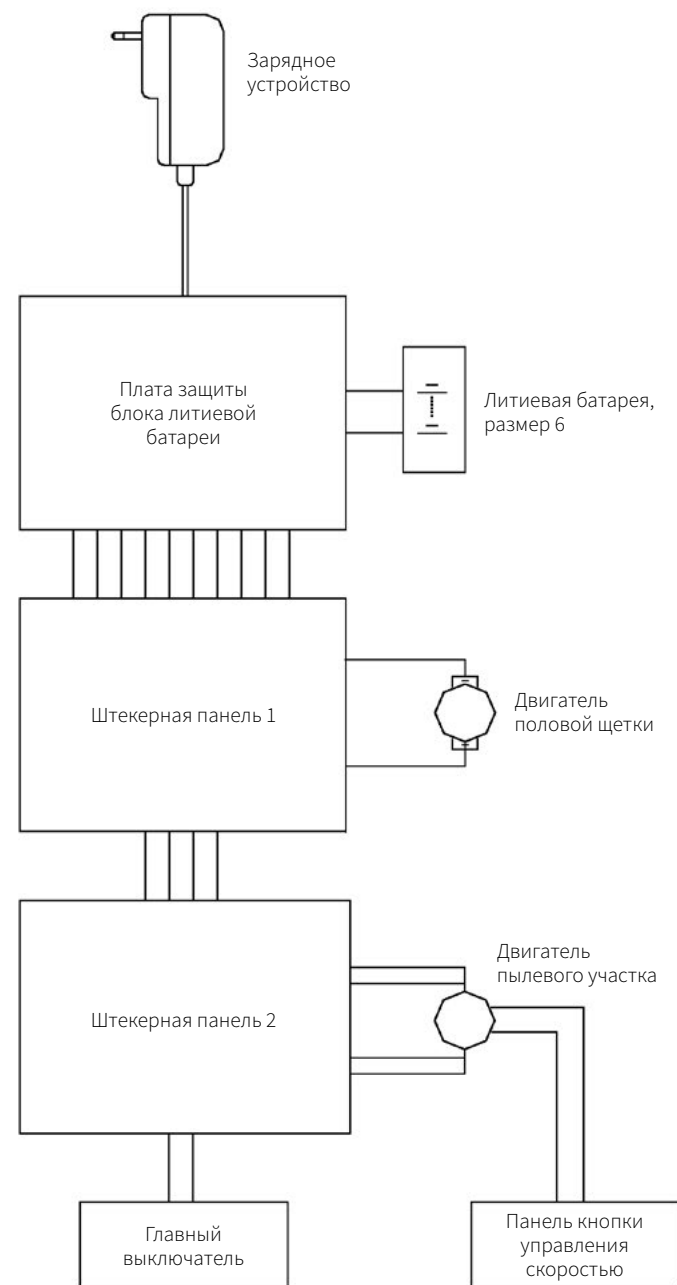
Выражаем Вам признательность за выбор изделия SHARP. На весь спектр продукции SHARP, официально поставляемой в РФ ООО «Шарп Электроникс Раша», устанавливается гарантия производителя сроком в 12 (двенадцать) месяцев с даты покупки изделия первым покупателем и в отношении любых дефектов, произошедших по вине производителя. Если Ваше изделие SHARP нуждается в гарантийном обслуживании, обращайтесь в один из Авторизованных Сервисных Центров, информация о которых приведена на внутренней стороне гарантийного талона и на интернет-странице <http://www.sharp.ru>.

ПОИСК И УСТРАНЕНИЕ НЕИСПРАВНОСТЕЙ

- Данный раздел посвящён наиболее распространённым проблемам, возникающим при использовании прибора.
- **ВАЖНО!** Если вы не в состоянии решить проблему с помощью советов, изложенных в этом разделе, не пытайтесь самостоятельно отремонтировать пылесос. Обратитесь за обслуживанием в один из Авторизованных сервисных центров SHARP.
- Информацию об Авторизованных Сервисных Центрах в других регионах и о Сервисных Центрах наших торговых партнеров, Вы можете узнать у фирмы, продавшей Вам товар, на интернет-странице <http://www.sharp.ru> или по телефону 8(800) 600-71-08

Неисправность	Возможная причина	Решение
Двигатель не работает	<ul style="list-style-type: none"> — Батарея разряжена. — Удлинительная трубка, половая щетка, батарейный блок и портативный пылесос не собраны надлежащим образом. 	<ul style="list-style-type: none"> — Зарядите пылесос — Убедитесь, что компоненты и портативный пылесос собраны правильно.
Сила всасывания снижена.	<ul style="list-style-type: none"> — Пылесборник заполнен пылью. — Фильтр полностью забит пылью. — Трубка впуска воздуха электрической половой щетки или роликовой щетки заблокирована. 	<ul style="list-style-type: none"> — Высыпьте пыль из пылесборника. — Очистите фильтр. — Удалите мусор с электрической роликовой щетки.
После зарядки время работы недостаточно.	<ul style="list-style-type: none"> — Время зарядки недостаточно. — Срок службы батареи истек. 	<ul style="list-style-type: none"> — Полностью зарядите батарею в соответствии с инструкцией. — Купите новую батарею у официального ремонтного центра, поскольку батарея относится к расходным материалам.

СХЕМА СОЕДИНЕНИЙ



ТОКСИЧНЫЕ МАТЕРИАЛЫ И ИХ СОДЕРЖАНИЕ В ИЗДЕЛИИ

Наименование детали	Harmful materials					
	Pb	Hg	Cd	Cr (VI)	PBDE	Полибромированные дифениловые эфиры
Компоненты печатной платы	X	O	O	O	O	O
Батарея	X	O	O	O	O	O
Зарядное устройство	X	O	O	O	O	O
Кабель питания	O	O	O	O	O	O
Двигатель	O	O	O	O	O	O
Корпус	O	O	O	O	O	O
Другие принадлежности	O	O	O	O	O	O

Таблица составлена в соответствии с нормами SJ/T11364.

O: содержание токсичного материала во всех однородных деталях ниже пределов, установленных в GB/T26572.

X: содержание токсичного материала, по крайней мере, в одной однородной детали ниже пределов, установленных в GB/T26572.

ТРАНСПОРТИРОВКА, ХРАНЕНИЕ, РЕАЛИЗАЦИЯ И УТИЛИЗАЦИЯ

Информация об условиях хранения

Рекомендуемые условия хранения: Температура воздуха: -10 °C - +40 °C Влажность: 70 % или меньше
Срок хранения: не ограничен.

Информация об условиях реализации

Правила и условия реализации не установлены изготовителем и должны соответствовать национальному и/или местному законодательству страны реализации изделия.

Информация об условиях утилизации

При утилизации изделия соблюдайте соответствующие правила, установленные для утилизации электрооборудования законодательством вашей страны.

Информация об условиях транспортировки

Изделие следует перевозить в упаковке. Соблюдайте манипуляционные знаки, указанные на упаковке.

ТЕХНИЧЕСКИЕ ХАРАКТЕРИСТИКИ И КОМПЛЕКТАЦИЯ

Модель	EC-SB72R-S
Номинальное напряжение (В)	≥ 21,6
Номинальная входная мощность (Вт)	120
Батарейный блок	6 элементов, 21,6 В 2000 мАч
Время зарядки (ч)	4 ± 0,5
Время работы	14,5 (макс. скорость) / 18 (макс. скорость, портативный) 24 (мин. скорость) / 36 (мин. скорость, портативный)
Тип циклона	двухступенчатый
Максимальное разрежение (кПа)	≥ 6 (портативный режим)
Воздушный поток	≥ 0,6 м³/мин (портативный режим)
Уровень шума (Дб)	< 84
Объём контейнера для сбора пыли (Л)	0,5
Длина электрического шнура (м)	1,5
Класс HEPA фильтра	13
Труба	металл
Щётка	Роликовая щётка
Насадки	Щелевая (две в одной), диванная (две в одной)
Вес изделия нетто/гросс (кг)	2,5/3,3
Габариты изделия (см)	109,5 x 25,1 x 20,4

ИНФОРМАЦИЯ О СЕРТИФИКАЦИИ ПРОДУКЦИИ



**Беспроводной вертикальный пылесос
Модель EC-SB72R-S
марки SHARP**

Сертифицирован органом по сертификации
бытовой электротехники ТЕСТБЭТ
(Регистрационный номер в Госреестре RA.RU.11 ME10)

Модель: EC-SB72R-S
соответствуют требованиям
нормативных документов

ТР ТС 004/2011,
ТР ТС 020/2011,
ТР ЕАЭС 037/2016

Сертификат соответствия №:
EAC RU C-JP.ME.10.B.00692/20
Действителен до: 25.11.2025

Декларация соответствия №:
ЕАЭС N RU Д-JP.PA01.B.16776/20
Действительна до: 26.11.2025

Дата производства изделия указана
в серийном номере:

SERIAL No 20.08.0001

Год
две последние
цифры

Месяц
2 цифры

Порядковый
номер в партии
этого месяца

Импортер в России:
ООО «Шарп Электроникс Раша»
Адрес: Россия, 105120, Москва,
2-ой Сыромятнинский переулок, 1
Телефон: +7 (495) 790-23-43

Сделано в Китае.

Изготовитель:
Шарп Корпорейшн
Юридический адрес: 1 Такуми-чо, Сакаи-ку,
Сакаи, Осака 590-8522, Япония

В соответствии со Статьей 5 Закона Российской Федерации «О защите прав потребителей»,
а также Указа Правительства Российской Федерации № 720 от 16 июня 1997г. Устанавливается срок службы
данной модели – 5 лет с момента производства при условии использования в строгом соответствии
с Инструкцией по эксплуатации и применяемыми техническими стандартами.

SHARP

SHARP CORPORATION